



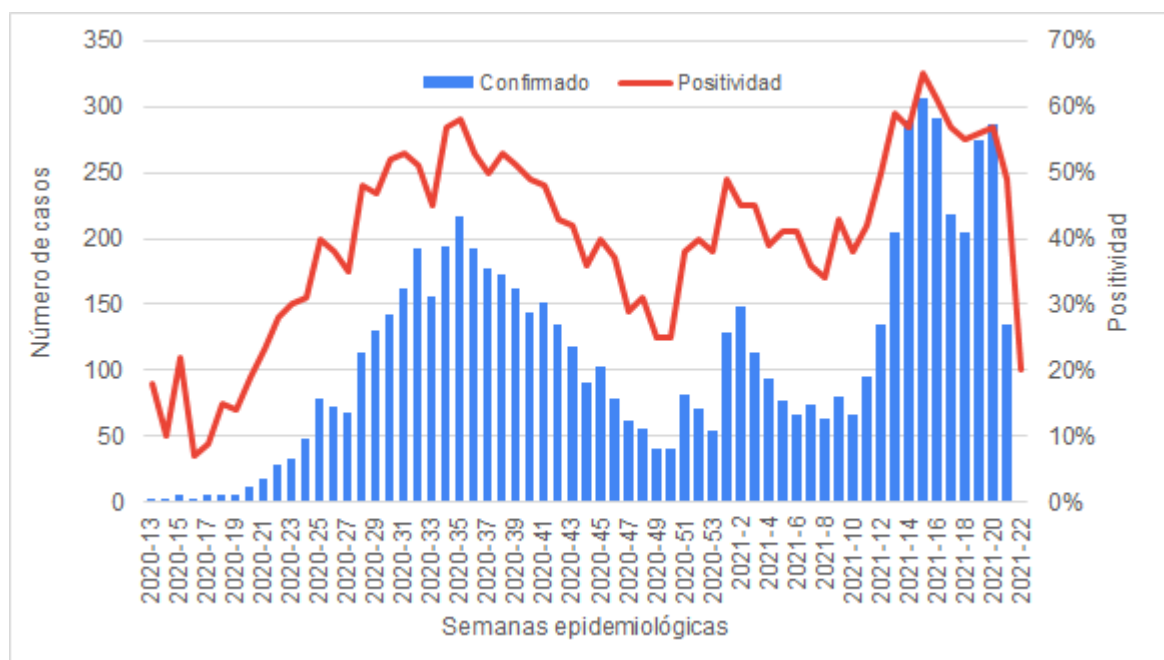
## Situación epidemiológica de COVID-19 en las personas gestantes o puérperas en la provincia de Buenos Aires

Fecha realización del informe: 02/06/2021

Desde el inicio de la pandemia por COVID-19 la Dirección Provincial de Equidad de Género en Salud del Ministerio de Salud de la provincia de Buenos Aires desarrolla, junto a otras áreas, una Estrategia Integral de Vigilancia Activa de Personas Gestantes con COVID-19, la que involucra acciones de vigilancia de mortalidad materna asociada a COVID-19, vigilancia de morbilidad materna severa asociada a COVID-19, vigilancia de personas recién nacidas y COVID-19 y actualización continua de evidencia científica sobre personas gestantes y COVID-19.

Desde el inicio de la estrategia de vigilancia de COVID-19 en la provincia de Buenos Aires (PBA) hasta el 31/05/2021 (SE 22/2021) se realizaron **15.904** **testeos** en personas gestantes o puérperas, de los cuales fueron **confirmados 7.007** casos (44% del total de testeos), 7.960 fueron descartados y 938 permanecen en estudio (casos sospechosos).

Gráfico 1. Cantidad de casos COVID-19 confirmados y positividad en personas gestantes según SE de fecha mínima. Provincia de Buenos Aires

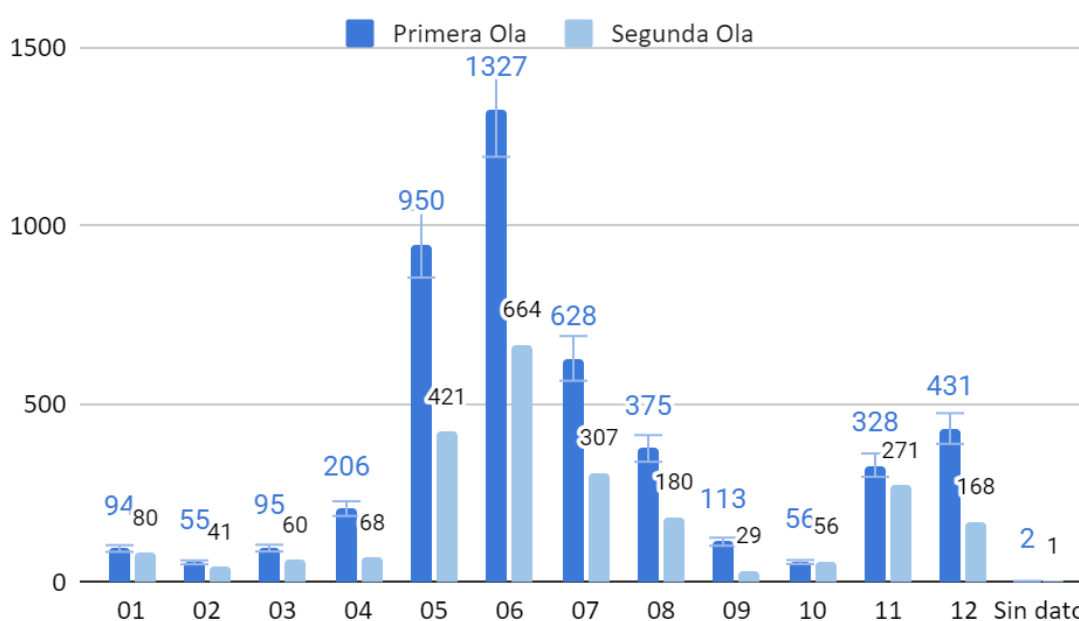


Fuente. Datos SNVS 2.0 al 31/05/2021 08.00 hs. Dirección Provincial de Equidad de Género en Salud

La curva de casos confirmados en personas gestantes según semana epidemiológica acompaña la curva de casos confirmados en la población general. En la primera ola durante el año 2020 se alcanzó un pico en la SE 35<sup>1</sup> con 219 casos confirmados. En la **SE 14<sup>2</sup> del año 2021** en este grupo se alcanzaron los **292 casos confirmados**, superando allí los valores más altos observados en la primera ola de la pandemia. Hubo picos de positividad en la segunda ola del 65% (en la ola actual se han incorporado casos confirmados a partir del cruce de otras bases de datos, por lo que el porcentaje de positividad podría ser más alto al esperado ya que no se incluyeron casos descartados).

En términos territoriales los casos confirmados se concentran en las Regiones Sanitarias V y VI, contando allí con el 48% de los casos acumulados.

Gráfico 2. Casos confirmados de COVID-19 según Región Sanitaria de residencia de personas gestantes residentes de PBA



Fuente. Datos SNVS 2.0 al 31/05/2021 08.00 hs. Dirección Provincial de Equidad de Género en Salud

## Muertes maternas COVID-19 confirmadas

<sup>1</sup> Semana Epidemiológica que va desde el día 23/8 hasta el día 29/8 de 2020

<sup>2</sup> Semana epidemiológica que va desde el día 04/4 hasta el día 10/4 de 2021



La letalidad por COVID-19 en personas gestantes o puérperas duplica a la letalidad de las personas no gestantes del mismo grupo etario (15 a 49 años), mientras que el porcentaje de letalidad acumulada para las **personas gestantes o puérperas es de 0,47%**, para el otro grupo es de 0,19% con datos procesados al 31/05.

Por su parte, la tasa de letalidad para el total de mujeres, sin distinción de edad ni gestación, es del 2,13%.

La letalidad en personas gestantes o puérperas ha variado significativamente entre la primera ola y la segunda ola de la pandemia:

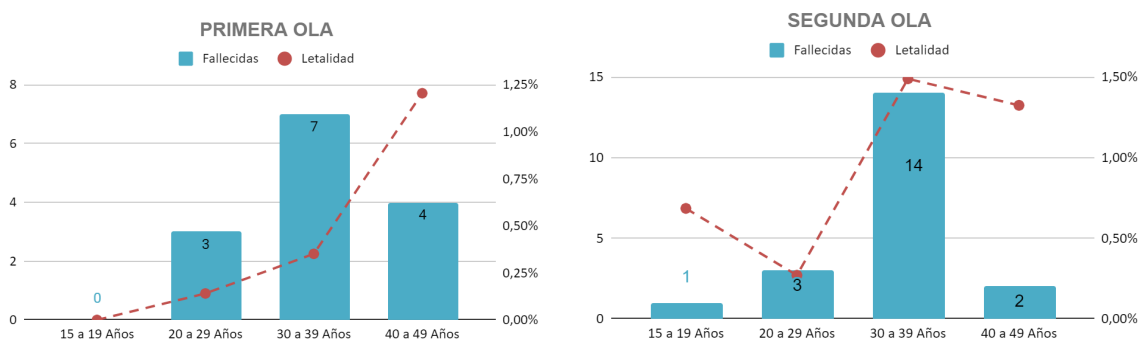
### En la primera ola

- Fallecieron **14 personas gestantes o puérperas** residentes de la provincia de Buenos Aires, en el transcurso de 8 meses, más 1 fallecida que no residía en PBA pero falleció allí.
- La tasa de letalidad fue del 0,3%.
- El grupo etario por década con mayor letalidad fue el grupo de 40 a 49 años, registrándose una tasa del 1,2%, muy distante del grupo etario de 30 a 39 años, donde la tasa fue del 0,35%.

### En la segunda ola:

- Fallecieron **20 personas gestantes o puérperas residentes de la provincia**, más 1 fallecida que no residía en PBA pero falleció allí. Es importante destacar que las muertes suceden en un período más acotado de tiempo (48 días).
- La tasa de letalidad es del **0,85%**. La letalidad en la segunda ola **supera en un 183%** la primera ola.
- El grupo etario por década con mayor letalidad es, en la actualidad, el grupo de **30 a 39 años, con una tasa de 1,49%**, seguido por el grupo de 40 a 49 años, que tiene una tasa de 1,32%.
- Se registra la primera **muerte materna por COVID-19 en adolescentes** (18 años).

Gráfico 3. Casos de Muerte Materna con COVID-19 residentes de PBA\*, y letalidad según grupo etario, distribuidos en primera y segunda ola. Provincia de Buenos Aires.



Fuente. Datos SNVS 2.0 al 31/05/2021 08.00 hs. Dirección Provincial de Equidad de Género en Salud  
\*No se incluyen los casos con no residentes en PBA

A partir de la vigilancia activa de muertes maternas según residencia u ocurrencia (N=21) en PBA se obtuvo la siguiente información en relación a las muertes de la **segunda ola** de la pandemia:

- Edad: Mediana 31 años (18-43) años. **53% tenían 31 años o menos.**
- Región Sanitaria de Residencia: 1/21 RS I; 6/21 RSV, 8/21 RSVI, 2/21 RSVII, 3/21 RSXII, 1/21 CABA.
- Trimestre embarazo: 14/21 (**67%**) cursando **3° trimestre**, 5/21 (26%) cursando 2° trimestre. 1/21 (6%) puerpério, 2/21 (9%) sin dato, ocurrencia en CABA y en efector privado que se aguarda información))
- Comorbilidad: 12/21 (**58%**) presentaron una o más comorbilidades, (6/21 obesidad, 3/21 enfermedad hipertensiva del embarazo (2/21 HTA gestacional, 1/21 HELLP), 3/21 asma, 4/21 diabetes gestacional, 3/21 hipotiroidismo, 1/21 inmunosupresión.
- Resultado del embarazo: **84% cesárea** (16/21), 3 embarazos no se finalizaron, 2 sin datos, 42% prematuridad (9/21) y 19% muerte fetal (4/21).

### Morbilidad Materna Severa asociada a COVID-19

En función de la evidencia científica disponible y a las alertas detectadas en la segunda ola el Ministerio de Salud de la provincia de Buenos Aires profundizó la vigilancia activa para el seguimiento de los casos graves de COVID-19 en personas gestantes o púrperras. Hasta la fecha se han registrado 184 casos de morbilidad severa, en los que la **media de edad es 29 años** (edad mínima: 14, edad máxima: 46). El 40% de los casos corresponde a la franja etaria de 20 a 29 años. Al momento del cuadro severo el 40% de las mujeres registradas se encontraban cursando el tercer trimestre de embarazo y el 32% el puerperio, **es decir que el**



**72% se encontraba finalizando la gestación o con la gesta finalizada.** En relación a la presencia de **comorbilidades el 43% no registraba ninguna.**

En relación a criterios de gravedad clínica, el 37% presentó neumonía severa, el 30% requirió UTI y el 13% necesitó asistencia respiratoria mecánica. El 2,2% presentó fallo multiorgánico y el mismo porcentaje presentó trombosis. En relación al resultado del embarazo: el 14% de las mujeres con cuadros severos tuvo parto prematuro, el 6,5% fue muerte fetal y el 1,6% abortó. **El 3,8% de estas mujeres falleció.**

Es importante resaltar que en todo el período de la pandemia, según la información del Sistema Integrado de Información Sanitaria Argentina (SISA), la mayoría de las personas gestantes y puérperas cursó la enfermedad sin muchas complicaciones: el 16% la cursó sin síntomas y el 83% con síntomas leves. No obstante, sí se identifica un mayor registro de complicaciones obstétricas y perinatales comparadas con las personas gestantes sin COVID-19, lo cual coincide con la evidencia internacional que indica una mayor moribimortalidad para personas gestantes COVID-19 confirmadas. Cabe destacar también que, a través de los análisis cualitativos del equipo de vigilancia, se observa un patrón de rápido deterioro del estado de salud en personas gestantes o puérperas confirmadas a partir del momento del inicio de las características moderadas-severas de la enfermedad.

### Recién nacidos con COVID-19

Respecto a los resultados perinatales se destaca que si consideramos el quinquenio 2015-2019, la **prematurez** para el total de PBA fue de 8,8% (Fuente: DIS-DEIS). A partir de los datos del seguimiento realizado desde la Dirección Provincial de Equidad de Género en Salud a los recién nacidos confirmados para COVID-19, la prematurez alcanza el 26% (no se contempla la condición COVID-19 materna).

Respecto a la **mortalidad en personas recién nacidas fallecidas** la tasa de personas recién nacidas fallecidas en el año 2019 para la provincia de Buenos Aires fue del 6 por mil (0,6%) (Fuente: DIS-DEIS). La tasa específica de personas recién nacidas fallecidas confirmadas para COVID-19 durante el año 2020 fue de 4,4% (Fuente: SISA).

### Conclusiones

A través del sistema de vigilancia activa de personas gestantes con COVID-19 positivo del Ministerio de Salud de la provincia de Buenos Aires se observa que, en la segunda ola de la pandemia, hubo un aumento en la letalidad de las personas gestantes o puérperas, representando a la fecha del presente informe un aumento del 183%. Dicho porcentaje de aumento debe considerarse, a su vez, con los períodos temporales que abarca cada ola, siendo



que la segunda ola se encuentra en curso, por lo que su período temporal es más acotado al momento.

Otra característica que se destaca en la segunda ola es el fuerte impacto de la muerte en una franja etaria menor, siendo el 56% de las mujeres fallecidas de 31 años o menos. Los grupos etarios con mayor porcentaje de letalidad presentan una variación, siendo en la segunda ola el grupo más afectado el correspondiente a personas gestantes o púerperas en edades de 30 a 39 años, registrándose a su vez, la primera muerte materna en adolescentes (18 años). El 67% de las personas gestantes fallecidas en la segunda ola, estaba cursando el tercer trimestre del embarazo, y el porcentaje de cesáreas en gestantes fallecidas, alcanzó el 84%.

En relación a la severidad de los casos, también se observa el impacto de la enfermedad en personas más jóvenes y en un alto porcentaje sin tener presencia de comorbilidades (43%). Se registraron 184 casos, con una media de 29 años de edad, siendo el grupo etario de 20 a 29 años el más afectado (40% de los casos de morbilidad severa). El 72% de los casos con morbilidad severa, se encontraban cursando el tercer trimestre del embarazo o con la gesta finalizada, siendo el resultado del embarazo en estos casos parto prematuro (14%), muerte fetal (6,5%) y aborto (1,6%).

De los resultados perinatales se desprende que la tasa de letalidad en personas recién nacidas confirmadas para COVID-19, en el año 2020 fue del 4,4%, superando a la tasa provincial del año 2019 (0,6%). Por otro lado, la prematurez alcanza un 26%.